

CONTRIBUȚII LA STUDIUL ORIGINII ȘI EVOLUȚIEI PLANULUI TRICONC ÎN MOLDOVA

Prof. univ. arh. HORIA TEODORU

Am avut ocazia să cercetăm mai demult unele din cele mai vechi monumente medievale din Moldova: bisericile mănăstirilor Vatra Moldoviței și Gura Humorului (pe când nu erau atât de ruinate ca în zilele noastre), ruina bisericii Sfântul Niculae din Poiana, întâmplător descoperită parțial, precum și biserica Sfânta Treime din Siret, la care am condus lucrările de consolidare. Vom expune datele culese atunci și, referindu-ne la apropierea care se poate face între fundațiile bisericii din Siret și ruina bisericii Gura Humorului, vom examina problema tipului de plan triconc în care absidele laterale sînt flancate, la interior, de cîte două firide dreptunghiulare.

Cu prilejul lucrărilor de subzidire la biserica Sfânta Treime din Siret — care amenința să se prăbușească din cauza gravelor crăpături care o brăzdau — s-a descoperit că fundațiile naosului prezentau caracteristicile unui plan triconc de tipul celui în care absidele laterale sînt flancate spre est și spre vest de cîte o firidă dreptunghiulară (fig. 1). Cele patru ieșituri aflate în zidăria fundației, simetric așezate față de absidele laterale, au confirmat ipoteza asemănare pe care Gheorghe Balș a presupus-o încă de acum patru decenii, dintre biserica Sfânta Treime și bisericile de același tip din Serbia¹ sau din Țara Românească (Cozia, Brădet, Dealu) și Transilvania (Prislop). În această enumerare nu am putut cuprinde și ruina bisericii Vodița 2 pentru că aceasta pare a fi mai tîrzie, întrucît absidele laterale nu se dezvoltă direct din planul peretelui naosului, ci după o primă retragere a acestui plan, ca la biserica episcopală din Curtea de Argeș.

Aceste patru picioare ale fundației (fig. 2) au fost marcate pe pavimentul bisericii Sfânta Treime, respectînd micile neregularități ale traseului lor real, inerente unei fundații care umple golul unei săpături, neregularități pe care le prezintă și traseul șovăitor al fundațiilor absidelor. Dar numai din cauza acestor mici neregularități, picioarele de zidărie nu pot fi considerate — cum s-a putut presupune — ca simple întărituri ale fundației². Chiar dacă am admite că fundațiile, care se prezintă ca un tot unitar, ar fi avut nevoie de pîneni de întărire, aceștia, pentru a prelua împingerea bolților interioare, ar fi trebuit să se afle în exterior, sub formă de contraforți.

Cum se poate explica faptul că acești stîlpi prevăzuți în fundație nu apar și deasupra solului?

În timpul lucrărilor de subzidire a monumentului, ca și la executarea șanțurilor de drenaj în jurul bisericii, nu a apărut nici un indiciu care să arate că ar fi existat o construcție intermediară care să fi fost înălțată deasupra acestei fundații și apoi să fi fost dărîmată. Nu se poate presupune decît că, după executarea temeliei, imediat sau după un anumit răstimp, mai scurt sau mai lung, cînd s-au reluat lucrările, nu s-a mai respectat planul inițial, renunțîndu-se la ridicarea celor patru stîlpi în elevație.

De fapt, prin această modificare, se lărgea spațiul util interior, se putea da o mai mare amploare absidelor laterale și se simplifica construcția, dar se mărea cu circa un metru diametrul cupolei. Aceasta — cea mai veche din Moldova — bănuim că a fost refăcută de restauratorii austrieci și nu vom cunoaște forma ei inițială decît cercetînd arhiva din Viena, căci în publicațiile ce am putut găsi nu am aflat nici o informație relativă la lucrările de restaurare ale acestui monument.

În schema ce prezentăm (fig. 3) se poate urmări rolul constructiv și monumental-decorativ al acestor firide care flanchează absidele laterale. Stîlpii S micșorează prin grosimea lor G raza bolții cilindrice ce se reazemă pe arcada superioară a respectivelor firide. Raza r astfel obținută este mai mică decît raza R a bolții care s-ar rezema direct pe pereții laterali ai monumentului. Dar, acești stîlpi micșorează spațiul interior al naosului și de aceea în arhitectura moldovenească au fost consecvent suprimați și înlocuiți cu console C uneori foarte proeminente. Ideea folosirii acestor stîlpi se pare că a persistat totuși, deoarece vedem că apar mai tîrziu, în timpul lui Ștefan cel Mare, foarte mult reduși ca grosime, ca reazem al consolelor, la grupul bisericilor fără abside laterale, cum sînt cele din Războieni, Borzești și Piatra (în aceasta din urmă absidele laterale sînt cuprinse în grosimea zidului). Credem că acesta este un motiv în plus care atestă că stîlpii din fundația bisericii Sfânta Treime nu erau niște întărituri nelogice ale fundației, ci temelia unor stîlpi interiori a căror reminiscență s-a manifestat și în evoluția ulterioară a arhitecturii moldovenești.

În aceeași schemă se vede și rolul pe care perechea de firide astfel formate îl joacă în mod consecvent în plastica monumentală a edificiului: ele motivează în elevație un dublu acoperiș a și A, care îmbogățește atât de fericit fațadele unora din cele mai frumoase monumente de pe valea Moravei și din Țara Românească, cum sînt bisericile mănăstirilor Cozia și Dealu sau bolnița mănăstirii Cozia. Adăugăm că, dacă se admite că triconcul cu firidele și cu dublul său acoperiș a rezultat din simplificarea monumentelor în cruce greacă cu patru stîlpi interiori, este firesc să presupunem că această simplificare nu a putut fi închipuită decît în regiuni în care abundă aceste monumente. Slaba pătrundere în Moldova a triconcului de acest tip este atestată și de faptul că dublul acoperiș nu se găsește nicăieri dincolo de Milcov.

Dar că constructorii care au continuat sau au reluat zidirea bisericii Sfânta Treime își aminteau de un anumit prototip, ne-o arată lămurit și axul — nelogic — est-vest al bolții cilindrice a pronaosului, a cărui firească acoperire ar fi cerut un ax nord-sud, așa cum a fost folosit într-un caz similar de constructorii bisericii mănăstirii Vatra Moldoviței (fig. 7—10). Axul est-vest era firesc la biserica mănăstirii Cozia sau la biserica din Brădet, unde pronaosul are o lățime aproape egală cu lungimea lui și unde bolta semicilindrică motivează frumosul fronton semicircular al fațadei vestice. De altfel acest fronton nu se găsește și la monumentul din Siret cum ne dovedește zidăria originală care se păstrează pe această fațadă pînă aproape de cornișă³.

E just că în partea lor superioară zidurile bisericii au fost parțial completate de către restauratorii austrieci, dar aceste completări nu au adus neapărat, cum s-a presupus, o supraînălțare a lor. Cornișa, refăcută cu cărămizi așezate ca zimții de ferăstrău, amintește brîul de cărămizi de deasupra arca-delor oarbe ale absidelor bisericii, putînd fi o reproducere apropiată a celei originare. Nivelul ei este cel cerut de săgeata bolții semicilindrice a pronaosului, boltă care, cum am arătat mai sus, rezemîndu-se nu pe pereții cei mai apropiați, ci pe cei mai depărtați, cu axul est-vest, atinge o mare înălțime. Actuala cornișă se află la numai 30 cm deasupra ancadramentului original de piatră al ferestrei care luminează bolta pronaosului

¹ Gheorghe Balș, *Bisericile lui Ștefan cel Mare*, București, 1926, p. 160—163, fig. 243—246.

² V. Vătășianu, *Istoria artei feudale în țările române*, București, 1959, vol. I, p. 304.

³ Grigore Ionescu, *Istoria arhitecturii în România*, I, București, 1963, fig. 85.

și concluziile care s-au putut trage presupunând o supraînălțare a zidurilor în scopul amenajării podului bisericii ca un mic reduct de apărare, nu sînt întemeiate⁴.

Dar, pe lângă prezența stîlpilor din fundație și a axului bolții pronaosului, mai aflăm la acest monument și un element caracteristic de plastică decorativă care, foarte răspîndit în Peninsula Balcanică, nu s-a mai găsit în țara noastră decît la biserica mănăstirii Cozia.

Dintre elementele de plastică decorativă descoperite pe fațadele bisericii Sfînta Treime sub tencuiala care le ascundea, cărămizi smălțuite și discuri smălțuite cu bumbi, ne vom referi la elementul cel mai caracteristic și anume la ceramica în formă de tub cilindric, adînc înfipt în mortarul zidăriei și al cărui capăt exterior e fasonat în formă de floare cu patru foi. Această ceramică, atît de expresivă prin jocul decorativ al umbrei ei adînci, a fost folosită cu strălucire la biserica mănăstirii Cozia, unde, printr-un șir neîntrerupt de mici cruciulițe întunecoase, conturează marile arcade decorative ale paramentului (fig. 4). Ea este larg răspîndită în Balcani și ar fi putut ajunge în nordul Moldovei, la Siret, pe multe căi. Va trebui însă să ținem seama că la noi în țară nu se mai găsea în acea epocă decît numai la biserica mănăstirii Cozia⁵.

Să cercetăm acum felul în care se reflectă la biserica mănăstirii Gura Humorului influența planului triconc în care absidele laterale sînt flancate de firide dreptunghiulare, tip de plan ce era cunoscut de cei ce au pus fundațiile bisericii Sfînta Treime din Siret.

În anul 1939, cînd am cercetat această așezare, ruina bisericii întemeiată anterior anului 1415 mai păstra unele din elementele ei, așa cum se văd în fotografiile panoramice ce am luat cu un aparat fotografic obișnuit, dîndu-i o mică mișcare de rotație pe trepied (fig. 5, 11). Tot atunci am făcut și sumarele măsurători cu ajutorul cărora am putut întocmi și planul acestei biserici. Această documentație ne ajută să facem unele observații care astăzi, cînd monumentul este mult mai ruinat, nu mai apar tot atît de evidente.

Naosul ruinei prezintă o particularitate care constituie o verigă interesantă în urmărirea evoluției planului triconc în

Moldova (fig. 6.) În pereții laterali ai naosului, flancînd spre sud și spre vest absidele lui laterale, se găsesc patru firide dreptunghiulare în plan, acoperite cu arcade semicirculare cu o ușoară frîntură în ax (ca bolțile, mai vechi, ale bisericii din Rădăuți). Caracteristic este faptul că spre vest arcadele firidelor se reazemă direct pe peretele de apus al naosului. Aceste firide, largi de circa 70 cm și adînci de circa 55 cm, care, pe de o parte ar împiedica desfășurarea liberă a unui program iconografic, iar pe de altă parte, chiar dacă ar fi cerute de unele necesități ale cultului, nu sînt așezate, așa cum ar fi firesc, în mijlocul peretelui, ci la un capăt al lui, nu pot fi explicate decît ca o reminiscență a triconcului cu firide laterale. Într-adevăr, dacă privim numai planul acestui naos, nu și secțiunea lui, am crede că ne găsim în prezența unui monument asemănător cu Cozia din Oltenia. Coborîte pînă la sol și înălțate pînă la nașterea bolților, aceste firide astfel prelungite ar constitui, așezate pe fundația de la Siret, un triconc în care patru firide dreptunghiulare flanchează absidele laterale.

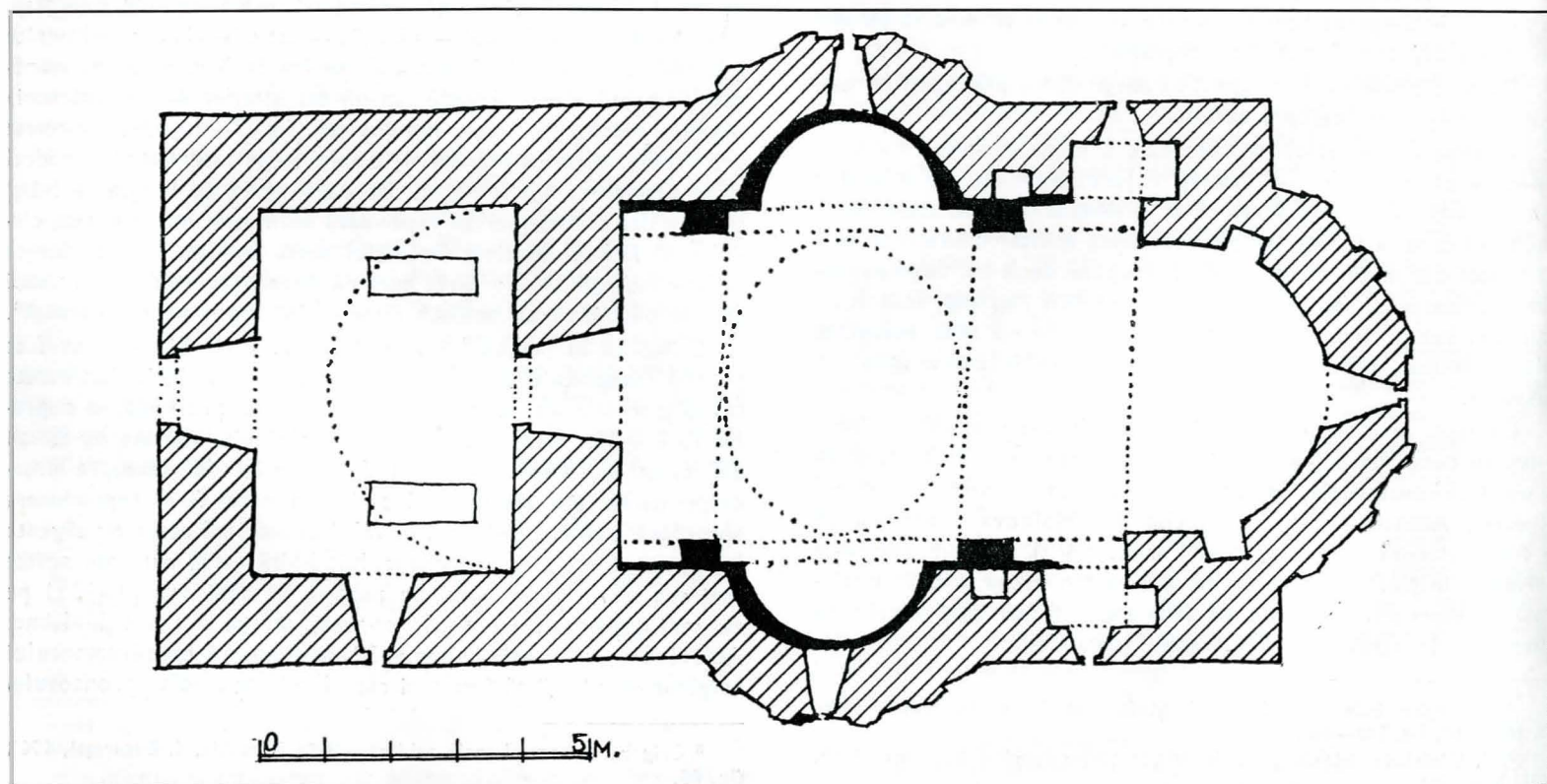
În felul acesta, pe de o parte, sensul firidelor care se sprijină atît de curios pe peretele vestic al naosului nu ne-ar fi lămurit dacă nu am cunoaște stîlpii fundației bisericii Sfînta Treime, iar pe de altă parte, rostul stîlpilor din fundația de la Siret nu ar fi deplin lămurit fără a-i considera și în legătură cu firidele de la Gura Humorului. Mai departe, faptul că bisericile cu plan dreptunghiular din vremea lui Ștefan cel Mare, cum sînt cele din Războieni, Borzești și Piatra — la care nu este exclus să se poată adăuga și biserica Sfîntul Niculae din Poiana a aceluiași ctitor — păstrează amintirea stîlpilor lipiți de pereții laterali ai naosului, ne arată persistența acestor elemente. În starea actuală a cercetărilor nimic nu ne împiedică să presupunem că alte monumente dispărute, sau măcar unul din ele, ar putea prezenta deplin realizate firidele care flancau simetric absidele laterale ale naosului, firide exprimate la Siret numai în fundații, iar la Gura Humorului sub forma unor firide de mică înălțime.

În încheiere, relativ la problema originii triconcului putem spune că Moldova a avut știință de acest plan triconc în care absidele laterale ale naosului sînt flancate de firide dreptunghiulare, dar că nu cunoaștem nici un monument în care această soluție constructivă să fi fost deplin exprimată. Totuși el a persistat și, după mai bine de un secol, a sprijinit multilaterală creație arhitectonică din vremea lui Ștefan cel Mare de la care

⁴ V. Vătășianu, care a folosit un relevu greșit, op. cit., fig. 262.

⁵ Folosind o informație greșită din „Buletinul Comisiunii Monumentelor Istorice”, Gabriel Millet, în lucrarea sa „L'École grecque dans l'architecture byzantine”, a presupus prezența acestei ceramici la biserica Aroneanu, de lângă Iași; de fapt ea pătrunsese în Moldova, dar mai la nord și mai devreme.

Fig. 1. Biserica Sfînta Treime din Siret. În planul aflat la Institutul de arhitectură s-au adăugat elementele găsite în fundație.



ne-au rămas acele trei biserici pe care clarvăzătorul Balș — deși nu îi erau cunoscute elementele de la Siret și de la Gura Humorului — le-a clasat în grupa pe care a denumit-o „a planului cu caractere sîrbești”, după țara în care această rezolvare arhitectonică a dat o serie de monumente remarcabile, în care plastica monumentală exprimă cu claritate în exterior logica constructivă a elementelor lor componente.

Problema gropniței

S-a crezut că se poate descoperi în ruinele celor mai vechi biserici din Moldova tendința ctitorilor de a crea în interiorul lor spații dezvoltate sau încăperi destinate anume pentru cuprinderea mormintelor⁶.

Atît biserica mănăstirii Moldovița cît și biserica Gura Humorului au avut spre vest cîte o spațioasă încăpere adăugată la o dată ce urmează a fi stabilită de recente cercetări arheologice. Că aceste elemente nu sînt contemporane cu corpul bisericii respective apare fără sprijinul vreunei prealabile cercetări arheologice cu atîta evidență încît nu putem decît să ne mirăm că au putut fi considerate mai vechi decît sînt.

Într adevăr la Moldovița se vede cu ușurință că grinzile de lemn cu latura de 15—18 cm prinse în grosimea zidăriei vechiului monument nu pătrund și în încăperea adăugată (fig. 8—10), iar la Gura Humorului peretele vestic al vechii biserici, lat de circa 1,20 m e dublat de zidul tot atît de gros al încăperii adăugate (fig. 6). Că acest pronaos adăugat, pe plan patrat, a putut înlocui la biserica Gura Humorului un prim pronaos mai vechi și eventual de alte dimensiuni urmează a fi dovedit de actualele săpături arheologice.

Precizarea datei la care s-a făcut acest adaos va trebui să țină seama de doi factori și anume: de caracterul tîrziu al profilului gotic al cadrului de piatră al ușii de intrare de pe latura vestică (fig. 12), precum și de o particularitate cu totul neobișnuită în arhitectura moldovenească: cele patru arcuri care

⁶ V. Vătășianu, op. cit., p. 310.



Fig. 2. Biserica Sfînta Treime din Siret. Fundația. Colțul estic al absidei sudice descoperit în timpul lucrărilor de consolidare.

purtau probabil o cupolă pe pandantivi coboară masive pînă la temelie, nefiind înlocuite de obișnuitele console.

Tot aceste săpături vor putea arăta dacă în pronaosul adăugat al bisericii Gura Humorului și în pronaosul bisericii Vatra Moldoviței se găsesc morminte ca cele mai tîrzii din anii 1576 și 1577, din pronaosul bisericii Sfînta Treime din Siret. Precizăm că aceste pronaosuri erau dreptunghiulare, avînd o adîncime care nu depășea 3,47 m la Moldovița și ceva mai mult de 4 m la Sfînta Treime și nu erau aproape pătrate ca cele ale tipului sîrbesc care, cum am arătat mai sus, se poate presupune că era cunoscut în Moldova la acea epocă. Concluzia care se impune cu certitudine este că problema unei încăperi mai dezvoltate sau cu destinație anume pentru morminte era complet străină primelor monumente de plan triconc de la Siret, Moldovița și Gura Humorului. Această problemă nu a apărut deci decît într-o fază ulterioară.

Fig. 3. Biserica Sfînta Treime din Siret. Schema firidei din colțul sud-estic al pronaosului.

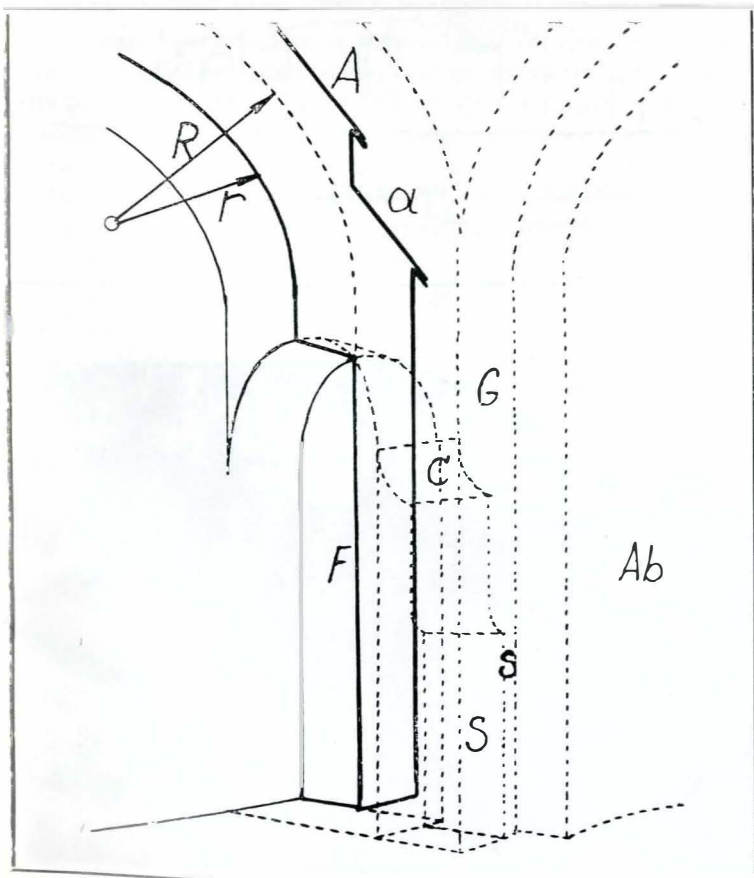


Fig. 4. Biserica Sfînta Treime din Siret. Ceramică tubulară în jurul ferestrei





Fig. 5. Ruina bisericii mănăstirii Gura Humorului. Naosul: de la stînga spre dreapta: ușa naosului spre pronaosul adăugat, firida din colțul nord-vest al naosului și începutul absidei nord, parțial dărîmată.

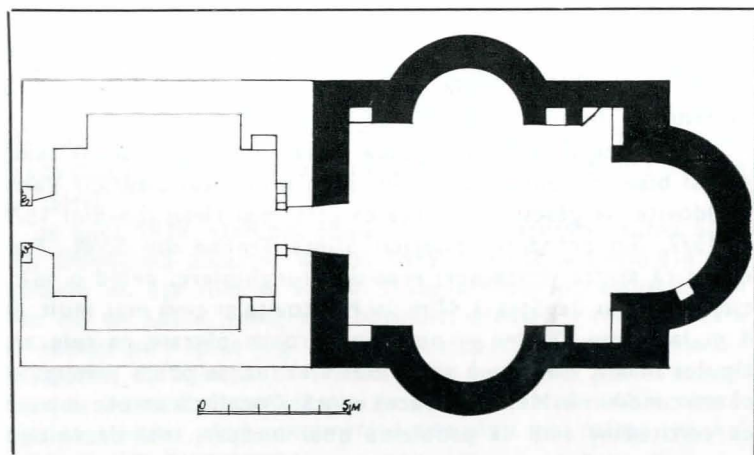


Fig. 6. Ruina bisericii mănăstirii Gura Humorului. Planul naosului și al pronaosului adăugat.

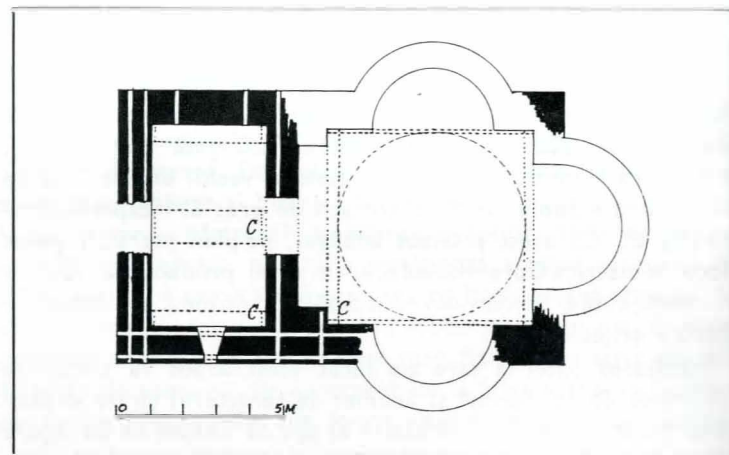


Fig. 7. Ruina bisericii Moldovița Veche. Planul

Fig. 8. Ruina bisericii Moldovița Veche. Fațada de sud.

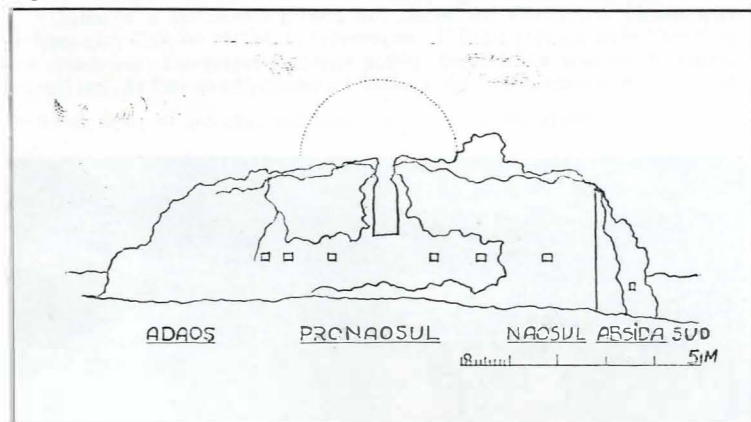


Fig. 9. Ruina bisericii Moldovița Veche. Secțiunea longitudinală

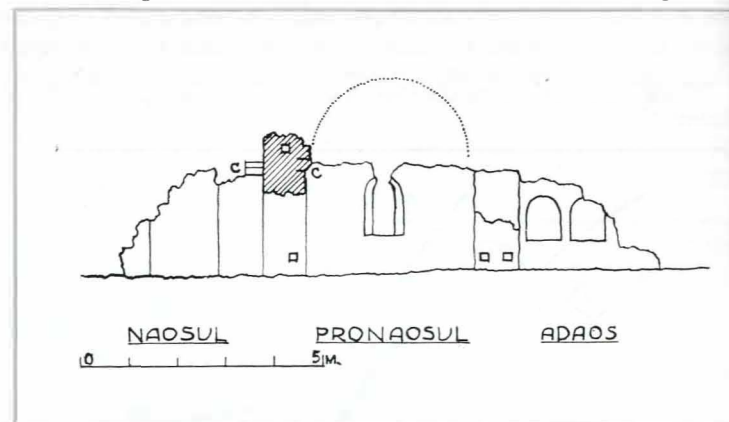
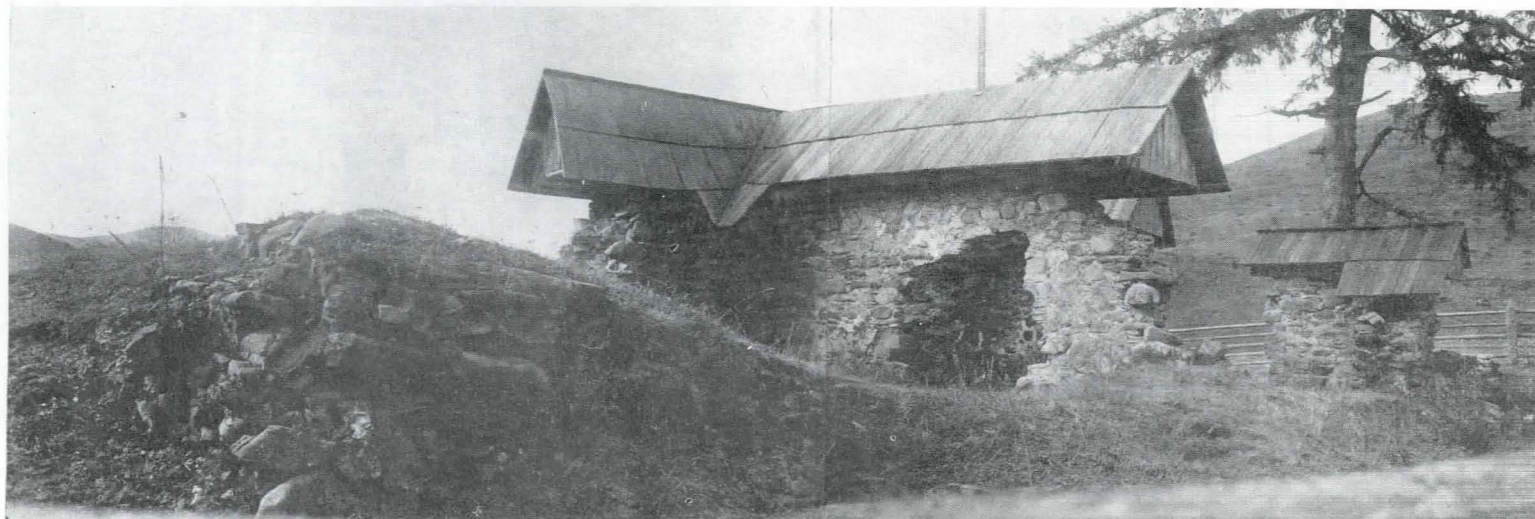


Fig. 10. Ruina bisericii Moldovița Veche. De la stînga spre dreapta, ruina proscomidiei; sub acoperiș colțul sud-vestic al naosului cu consola boltii; u dintre naos și pronaos; colțul nord-vestic al pronaosului cu locașul grinzilor din zidărie.



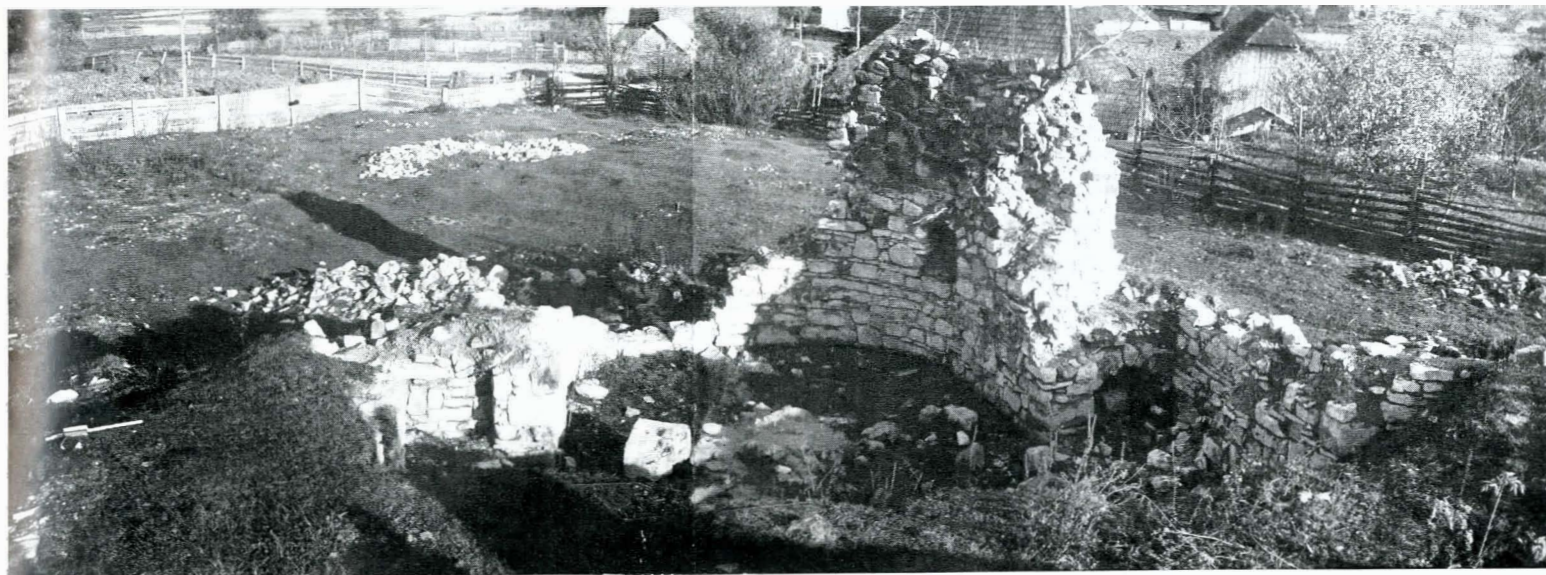


Fig. 11. Ruina bisericii mănăstirii Gura Humorului. Absida altarului cu proscomidia și diaconicul

Date relative la ruina bisericii mănăstirii Vatra Moldoviței

În ceea ce privește ruina bisericii mănăstirii Vatra Moldoviței, numai săpăturile arheologice ar putea lega acest triconc, care nu pare a avea nimic deosebit, de cel al bisericii Sfânta Treime din Siret și ale ruinei bisericii Humor. Dar, cum unele elemente pe care le-am înregistrat acum treizeci de ani au dispărut, credem necesar să le expunem aici.

În planul foarte sumar și incomplet publicat de Gh. Balș⁷, firidele ce se văd în încăperea din stînga (mai existau și acum treizeci de ani) sînt ale exonartexului adăugat, iar încăperea din mijloc, pronaosul, e reprezentată numai cu o fereastră spre sud și avînd spre nord un zid plin, zid pe care l-am găsit atît de dărîmat încît nu mai păstra vizibilă această eventuală asemănare cu zidul corespunzător al bisericii Sfânta Treime din Siret. De altfel în descrierea publicată cu doi ani mai înainte de N. Iorga se arată că pronaosul avea ambele ferestre⁸.

În aceeași figură încăperea hașurată din dreapta corespunde naosului din care am găsit numai puține elemente, totuși mai multe decît cele care s-au mai păstrat pînă în zilele noastre. Acestea vor permite, cînd se va cunoaște nivelul de călcare, să se întocmească cu precizie o secțiune prin pronaos, să se cunoască punctul de plecare al bolților naosului, precum și înălțimea deschiderii dintre naos și pronaos, înălțimi pe care am putut să le măsurăm față de nivelul grinzilor înecate în zidărie (fig. 8, 10).

Se mai găseau în situ trei console de piatră cioplită și anume: două la nașterea bolții pronaosului și o a treia la nașterea arcului vestic al pandantivului sud-vest din naos, situate aproximativ la aceeași înălțime (fig. 14). Consolele înalte de circa 24 cm depășeau planul peretelui cu circa 11 cm și aveau muchia inferioară teșită, la fel cu consolele ruinei Vodița⁹. Consolele din pronaos par a fi sprijinit arcurile dublouri — de o grosime care nu se mai putea determina — ale bolții semicilindrice a pronaosului cu axul nord-sud, deci deosebit de cel al pronaosului Sfintei Treimi. O parte din aceste arcuri dublouri se mai mențineau probabil pînă aproape de anul 1922, cînd au fost văzute de N. Iorga, care vorbește de cele două bolți ale pronaosului avînd funcția de a acoperi mormintele, ale căror urme ar trebui să fie găsite în urma cercetărilor în curs.

⁷ Gh. Balș, *Bisericele lui Ștefan cel Mare*, București, 1926, fig. 257, p. 168, în care estul și vestul au fost interschimbate.

⁸ N. Iorga, *L'art roumain*, Paris, 1922, p. 47.

⁹ „Buletinul Comisiunii Monumentelor Istorice”, anul V, fig. 3, p. 104.

Deschiderea dintre pronaos și naos, parțial ruinată, nu mai păstra sub arcul de zidărie de bolovani arcada de cărămizi ce se mai vede în fotografia publicată de Ștefan Balș și Corina Nicolescu¹⁰, care ne arată acest prețios detaliu constructiv la un monument atît de vechi.

Îngusta fereastră a pronaosului se mai păstra aproape în întregime, arcuită în partea ei superioară, avînd probabil aceeași formă ca ferestrele, pe care nu le-am mai găsit acum treizeci de ani, la exonartexul adăugat.

În relevul întocmit cu ajutorul incompletelor măsurători ce se puteau face, fără săpături, în anul 1939, am presupus greșit că absidele laterale și absida altarului erau spre exterior, semicirculare, iar nu poligonale — cum au dovedit recente cercetări.

La încheierea actualelor cercetări, cu datele enumerate mai sus, ale unor elemente azi dispărute, se va putea încheia o ipoteză imagine a acestui monument atît de important pentru începuturile arhitecturii medievale în Moldova.

Date relative la ruina bisericii Sf. Niculae din Poiana

Mai puțin precise sînt însemnările făcute în urma unei sumare examinări a ruinelor bisericii Sf. Niculae din Poiana, ruine care nu sînt ale unui triconc și nici ale celei mai vechi așezări din aceste locuri.

Între cele două războaie mondiale apărea enigmatică bază patrată a unui turn alcătuit din bolovani mari, așezat pe marginea unei declivități de teren destul de pronunțate. Proprietarul locului pe care se afla această ruină, săpînd gropi pentru plantarea unor arbori, a dat întîmplător de fundațiile bisericii dispărute, pe care apoi le-a degajat treptat în bună parte, găsind și destule fragmente ceramice smălțuite care permiteau să se deducă cu certitudine că erau ale uneia din fundațiile lui Ștefan cel Mare. Cîteva cioburi caracteristice au fost date în păstrare preotului bisericii fostei mănăstiri Probota, din imediata apropiere. Studiate cu atenție în anul 1952, de către Corina Nicolescu și Florentina Dumitrescu, ele au permis concluzia că biserica de la care proveneau datează din jurul anului 1490¹¹.

¹⁰ Ștefan Balș și Corina Nicolescu, *Mănăstirea Moldovița*, București, 1958.

¹¹ Corina Nicolescu și Florentina Dumitrescu, *Din trecutul mănăstirii Probota*, „Studii și cercetări de istoria artei”, București, 1952, p. 292—298.

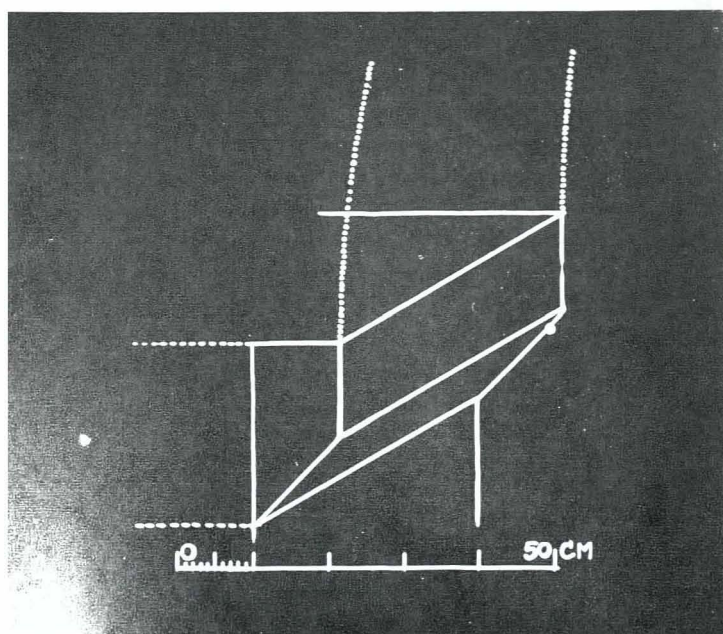
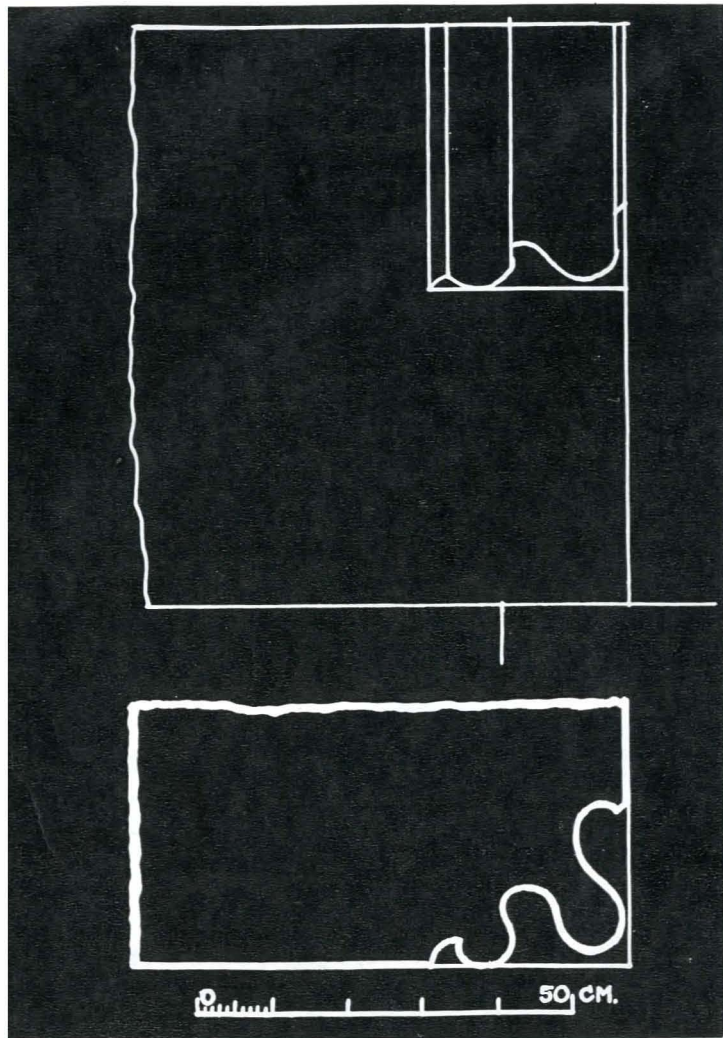


Fig. 12. Ruina bisericii mănăstirii Gura Humorului. Fragment din ancadramentul de piatră al ușii pronaosului adăugat.

Fig. 13. Ruina bisericii Sfântul Niculae din Poiana. Pavimentul absidei altarului.

Fig. 14. Ruina bisericii Moldovița Veche. Consolă de piatră a bolților naosului și pronaosului.

La cele de mai sus putem adăuga următoarele precizări:

Zidurile întâmplător scoase la iveală arătau că biserica lui Ștefan cel Mare nu avea abside laterale, iar cercetarea minuțioasă a zidurilor, care s-au păstrat numai în partea lor inferioară, ar putea eventual preciza dacă monumentul prezintă aceiași stâlpi caracteristici pe pereții laterali ai naosului, ca bisericile din Borzești, Războieni și Piatra.

Pardoseala bisericii care se păstra în bună stare în absida altarului era de cărămidă nesmălțuită, așezată în zigzag pe lat. Planul acestei pardoseli a altarului nu era orizontal, ci înclinat, dar nu spre vale, ci avînd partea mai joasă spre apus (fig. 13). Această înclinare a unui element situat la o mare depărtare și la un nivel mult coborît față de masivul de zidărie de care s-a vorbit mai sus părea a arăta că o impresionantă lunecare de teren, de felul celor cunoscute în regiunea dealurilor moldovenești, fusese fatală monumentului, care s-a prăbușit spre vale, în scurtă vreme după ridicarea lui.

În felul acesta s-ar explica cum, numai după 40 de ani, a fost necesară ridicarea mănăstirii Probota pe un loc mai depărtat de valea nesigură, folosind probabil și o bună parte din materialul monumentului dispărut, căci în jurul acestei ruine nu se mai văd urmele zidurilor prăbușite. Din acest material ar face parte și cele cîteva cărămizi smălțuite care se văd presărate în zidul incintei noii fundații a lui Rareș.

Credem că nu e lipsit de interes să precizăm și faptul că puțin mai la vale de ruina acestui monument, un localnic, tot printr-o săpătură întâmplătoare, a scos la iveală urmele cuptorului în care fusese arsă ceramica smălțuită a fațadelor bisericii dispărute, atestînd astfel că aceasta era făurită pe loc.

Din cele arătate mai sus rezultă că pentru urmărirea evoluției mai îndepărtate a arhitecturii în Moldova, săpăturile care s-ar face la Sf. Niculae din Poiana ar urma să găsească vestigii mai vechi fie sub fundația lui Ștefan cel Mare, fie potrivit tradiției, pe aceeași vale, mai sus, unde ar fi trebuit să se găsească urmele cimitirului sau ale bisericii în care fusese îngropată Oltea, mama lui Ștefan cel Mare.

RÉSUMÉ

Certains indices permettent de penser qu'en Moldavie les architectes ont eu connaissance du triconque caractérisé par les deux niches rectangulaires (fig. 1) qui flanquent les absides latérales. En Valachie ces niches motivent une double toiture (A et a, fig. 3) qui couvre aussi le pronaos dont la voûte en berceau présente en façade un tympan en plein centre, comme à l'église de Cozia. Ajoutons que c'est le seul monument où l'on trouve un décor céramique très répandu au Sud du Danube: une rangée de tubes profondément enfoncés dans le mortier et dont la tête apparaît à la forme d'une fleur à quatre pétales (fig. 4).

En Moldavie, ce décor céramique ne se trouve qu'à la petite église de Siret (fig. 4) où les niches qui flanquent les absides latérales (fig. 1) prévues et exécutées en fondation (fig. 2) ont été abandonnées au-dessus du sol. Pourtant on a conservé l'axe est-ouest du berceau qui couvre le pronaos bien que son plan rectangulaire aurait demandé la même orientation que le berceau de l'église de Vatra-Moldoviței (fig. 8-9).

A l'église de Gura Humorului les niches qui flanquent les absides latérales ne descendent pas presque au sol (fig. 5, 6, 11). Plus tard, dans les églises de Borzești, Piatra et Războieni, des puissantes consoles (fig. 3, C) ont permis de supprimer les pointes d'appui des niches latérales.

Si l'on examine les fondations et la céramique des ruines de Poiana (fig. 13) près de Probota, on constate qu'il s'agissait d'une église sans absides latérales bâtie par Etienne le Grand vers 1490.